



Anpassung kantonaler Richtplan Kapitel E 11 „Abbau Steine und Erden“



Synopse, September 2008

Impressum

Herausgeber
Baudirektion des Kantons Zug
Amt für Raumplanung
Aabachstrasse 5
6301 Zug
T 041 728 54 80
info.arp@bd.zg.ch

Bezugsquelle Kartenmaterial
Richtplanausschnitte publiziert mit
Bewilligung des Bundesamtes für
Landestopographie (BA35869).
Alle Karten im Massstab 1:25'000

Inhalt

I	Anpassung des Richtplanbeschlusses E 11.1 „Planungsgrundsätze“	4
II	Anpassung des Richtplanbeschlusses E 11.2 „Vorhaben“	6

I Anpassung des Richtplanbeschlusses E 11.1 „Planungsgrundsätze“

Richtplantext alt

E 11.1 Planungsgrundsätze

E 11.1.1

An der langfristigen Sicherung der Versorgung des Kantons mit mineralischen Rohstoffen, Steinen und Erden besteht ein kantonales Interesse.

E 11.1.2

Um die natürlichen Ressourcen zu schonen, unterstützt der Kanton die Verwendung von Recyclingmaterialien und Holz.

Richtplantext neu

E 11.1 Planungsgrundsätze

E 11.1.1

An der **mittel- (2025) und langfristigen (2040)** Sicherung der Versorgung des Kantons mit mineralischen Rohstoffen, Steinen und Erden besteht ein kantonales Interesse. **Der Kanton geht bis 2025 von jährlich rund 400'000 m³ Kiesabbauvolumen innerhalb des Kantons Zug aus.**

E 11.1.2

Um die natürlichen Ressourcen zu schonen, unterstützt der Kanton die Verwendung von **Holz und** Recyclingmaterialien, ~~und Holz~~ **sowie die Wiederverwertung von Aushubmaterial.**

E 11.1.3

Der Anteil des mineralischen Recyclingbaustoffes am jährlichen Gesamtumsatz von Kies- und Kiesersatzstoffen wird von heute 12 - 15% auf 22 - 25% im Jahr 2025 gesteigert.

Gemeinden und Kanton erreichen dieses Ziel mit folgenden Massnahmen:

- a) **Öffentliche Ausschreibungen für Hoch- und Tiefbauten verlangen einen maximalen Einsatz von mineralischen Recyclingbaustoffen.**
- b) **Der Kanton unterstützt die Entwicklung von neuen Methoden zur Optimierung der Verwendung von Aushubmaterial.**
- c) **Der Kanton überprüft den Recyclinganteil alle fünf Jahre und führt beim nicht Erreichen der festgelegten Werte weitergehende Massnahmen ein.**

Richtplantext alt

E 11.1.3

Der Kanton scheidet für die grundeigentümergebundene Sicherung dieser Abbaugelände kantonale Nutzungszonen aus. Im Rahmen dieses Verfahrens bezeichnet er die genaue Abgrenzung, legt den Zeitraum für den Abbau und die Wiederauffüllung sowie die Massnahmen für die Rekultivierung fest.

E 11.1.4

Der Regierungsrat wird beauftragt, die Kiesabbauplanung zu aktualisieren und dem Kantonsrat neue Abbaugelände als Anpassung des kantonalen Richtplanes vorzulegen.

Richtplantext neu

E 11.1.4

Der Kanton scheidet für die grundeigentümergebundene Sicherung dieser Abbaugelände kantonale Nutzungszonen aus. Im Rahmen dieses Verfahrens bezeichnet er die genaue Abgrenzung, legt den Zeitraum für den Abbau und die Wiederauffüllung sowie die Massnahmen für die Rekultivierung fest. **Rekultivierte Flächen erfüllen nach 5 bis 10 Jahren die Kriterien der Fruchtfolgeflächen (FFF).**

~~E 11.1.4~~

~~Der Regierungsrat wird beauftragt, die Kiesabbauplanung zu aktualisieren und dem Kantonsrat neue Abbaugelände als Anpassung des kantonalen Richtplanes vorzulegen.~~

II Anpassung des Richtplanbeschlusses E 11.2 „Vorhaben“

Richtplantext alt

E 11.2 Vorhaben

E 11.2.1
Folgende vom Bund genehmigte Standorte werden als Festsetzung in den Richtplan aufgenommen:

Nr.	Gemeinde	Standort	Plan- quadrat
1	Menzingen	Bethlehem	K 14, K 15
2	Menzingen, Neuheim	Hinterburg-Müli- Kuenz	H 14, J 14
3	Cham	Oberwil-Hof-Boden	F 6
4	Cham	Äbnetwald	E 5, F 6
5	Neuheim, Baar	Kreuzhügel	E 15, F 15
6	Neuheim	Tal-Winkel-Hof-Hin- tertann-Winzenbach	G 16

Richtplantext neu

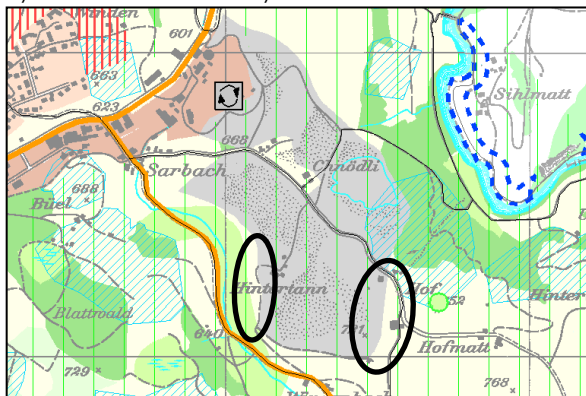
E 11.2 Vorhaben

E 11.2.1
Folgende ~~vom Bund genehmigte~~ Standorte werden als Festsetzung in den Richtplan aufgenommen:

Nr.	Gemeinde	Standort	Plan- quadrat
1	Menzingen	Bethlehem	K 14, K 15
2	Menzingen, Neuheim	Hinterburg-Müli- Kuenz	H 14, J 14
3	Cham	Oberwil-Hof-Boden	F 6
4	Cham	Äbnetwald	E 5, F 6
5	Neuheim, Baar	Kreuzhügel	E 15, F 15
6	Neuheim	Tal-Winkel-Hof-Hin- tertann-Winzenbach	G 16
7	Neuheim	Hintertann Ost	G 16
8	Neuheim	Hintertann West	G 16
9	Menzingen	Bethlehem Süd	L 15
10	Cham	Hof Süd	F 6
11	Cham	Äbnetwald West (Abbau max. zu bestehendem Feldweg, westlich des Feldweges nur Sichtschutzmass- nahmen ohne Bo- denveränderungen)	E 5, F 5, F 6

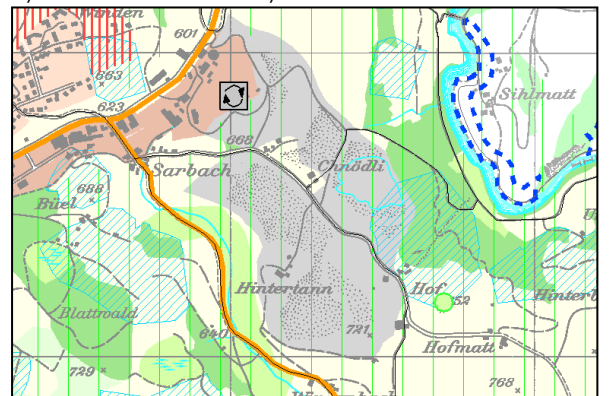
Richtplankarte alt

7/8 Hintertann Ost/Hintertann West

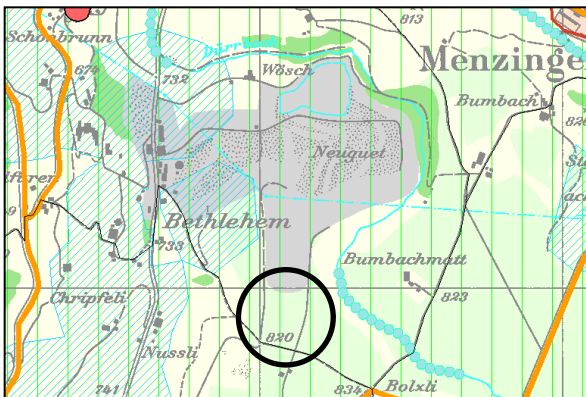


Richtplankarte neu

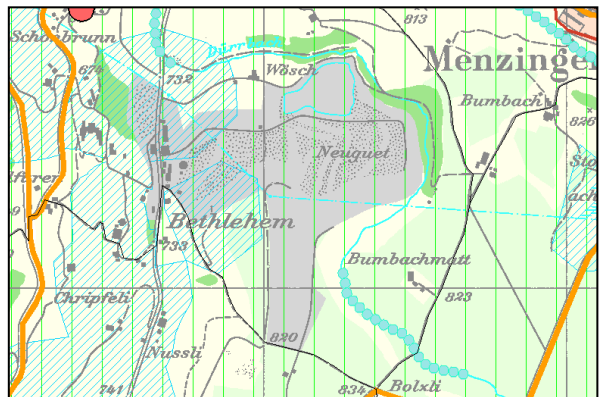
7/8 Hintertann Ost/Hintertann West



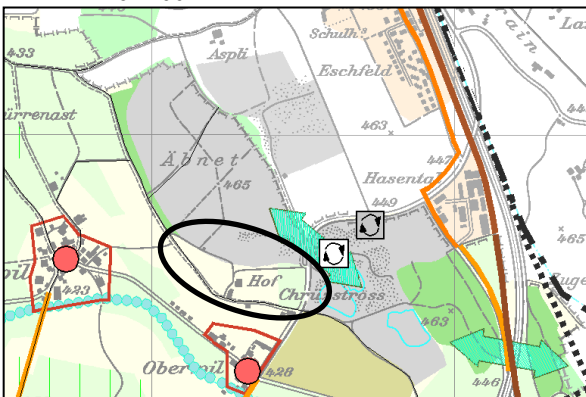
9 Bethlehem Süd



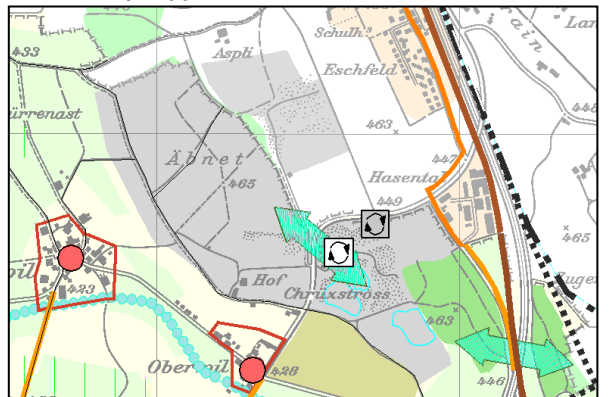
9 Bethlehem Süd



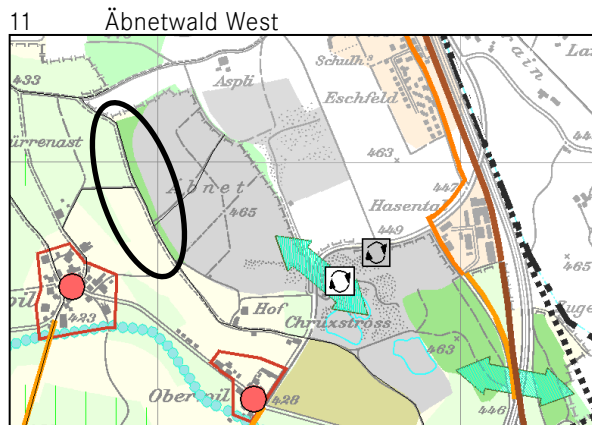
10 Hof Süd



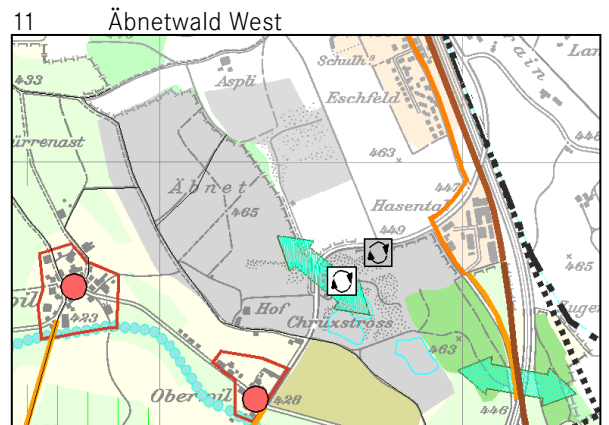
10 Hof Süd



Richtplankarte alt



Richtplankarte neu



Richtplantext alt

E 11.2.2

Für den Standort Hatwil besteht erheblicher Abstimmungsbedarf. Er wird als Zwischenergebnis aufgenommen:

Nr.	Gemeinde	Standort	Planquadrat
1	Cham	Hatwil	E 4, E 5

Der Kanton nimmt in Zusammenarbeit mit den Standortgemeinden und den Beteiligten die fehlende Abstimmung vor und bereitet einen Antrag auf Anpassung des Richtplanes vor.

Richtplantext neu

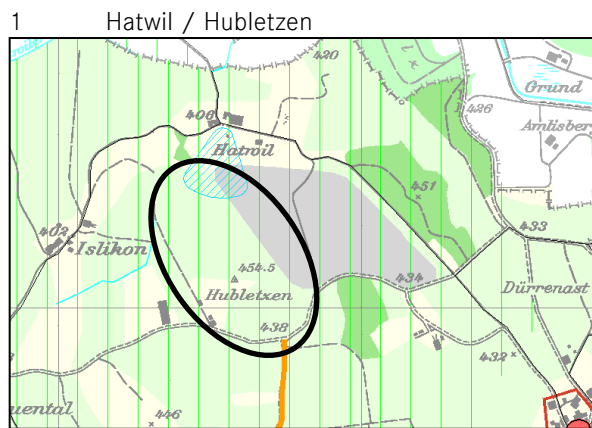
E 11.2.2

~~Für den Standort Hatwil besteht erheblicher Abstimmungsbedarf. Er wird als Zwischenergebnis aufgenommen~~ Für die langfristige Kiesversorgung wird in den kantonalen Richtplan folgender Standort als Zwischenergebnis aufgenommen:

Nr.	Gemeinde	Standort	Planquadrat
1	Cham	Hatwil/Hubletzen	E 4, E 5, F 5

~~Der Kanton nimmt in Zusammenarbeit mit den Standortgemeinden und den Beteiligten die fehlende Abstimmung vor und bereitet einen Antrag auf Anpassung des Richtplanes vor.~~ Der Kanton nimmt in Zusammenarbeit mit der Standortgemeinde und den betroffenen Grundeigentümern die definitive Abgrenzung vor. Diese legt er dem Kantonsrat im Zeitraum zwischen 2015 und 2020 zur Festsetzung im Richtplan vor. Der dazugehörige raumplanerische Bericht weist den Bedarf nach und erläutert die wichtigsten raumplanerischen Fragen (Grundwasser, Landwirtschaft, Einbettung in die Landschaft, Einsehbarkeit, Erschliessung und notwendige technische Infrastrukturen). Der Kanton orientiert den Kanton Zürich sowie den Bund über diese Schritte.

Richtplankarte alt



Richtplankarte neu

